



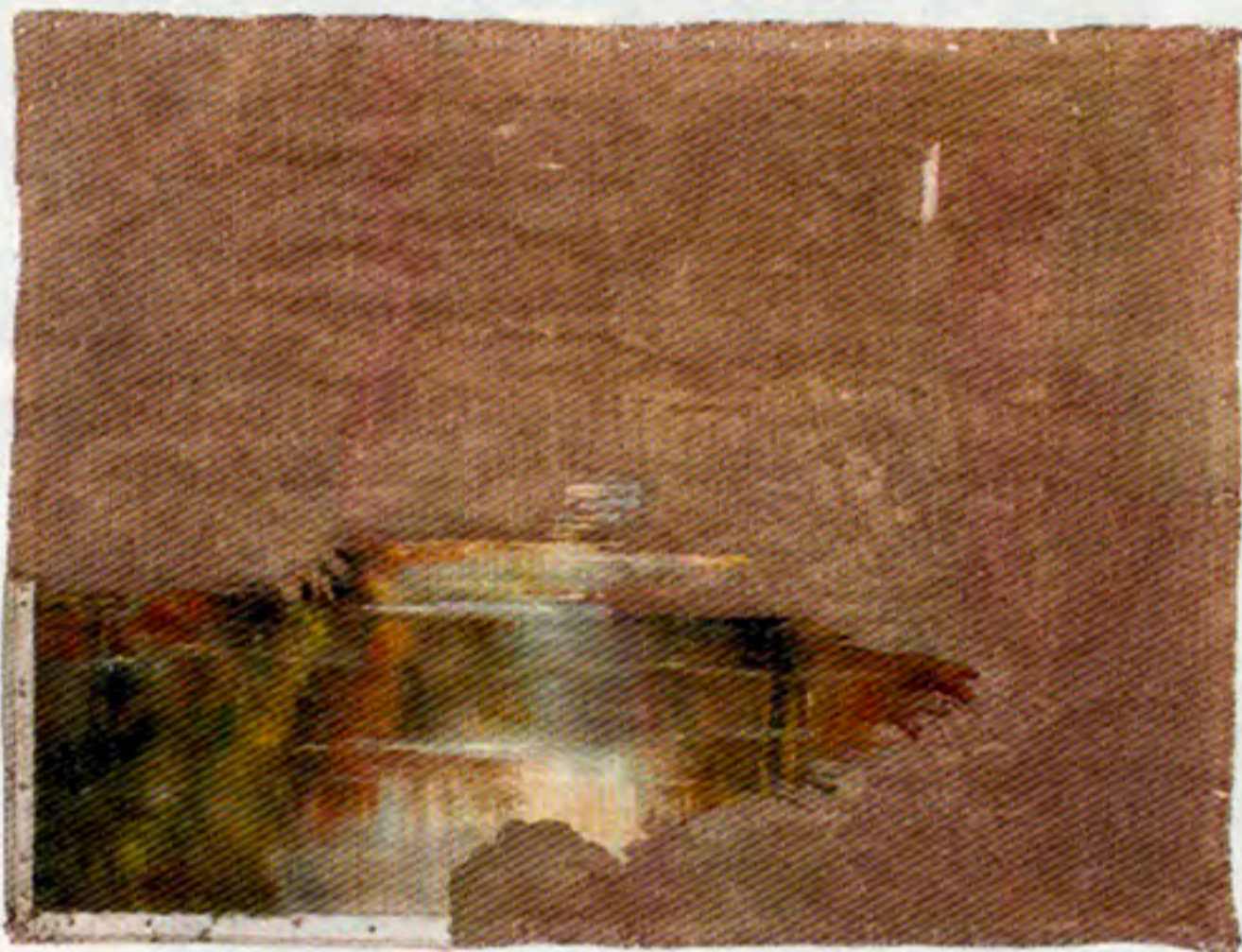
LUCILE BERTRAND: NO MAN IS AN ISLAND ●●●●●

> 9/4, Keitelman Gallery,
www.keitelmangallery.com

FR | Si les îles avaient des pattes, où iraient-elles? Personne ne se hasarderait à parler à leur place, même pas Lucile Bertrand, qui place en vitrine de la galerie Keitelman *Archipels*, une série d'îles noires en résine haut perchées sur des pilotis entrecroisés. Inspirée par les textes du poète et philosophe du XVII^e siècle John Donne, l'artiste bruxelloise propose un ensemble d'œuvres méditatives d'une évidence plastique touchante. Entre sculptures, dessins, photos et installations, on y parcourt une géographie de l'intime ouverte sur les éléments, le ciel, la mer et les rochers, et sur l'errance des hommes, sur les traces qu'ils nous laissent. Les migrants sont au centre de ce travail et même si le propos est politique, la forme est légère et poétique. Sur une carte, elle s'est glissée entre les courants océaniques pour confronter les doubles discours qui brouillent les pistes, expats/travailleurs étrangers, fuite des cerveaux/demandeurs d'asile, sans-papiers/nomades. En voyage, elle photographie des traces de pas sur une plage. Sur une autre carte, de petites étiquettes suspendues à un fil reportent les déplacements entre production, transformation et vente d'un t-shirt en coton, infiniment plus aisés que ceux de beaucoup de migrants. Une série de sculptures en verre soufflé rappelle les sacs en plastique avec lesquels les migrants franchissent les frontières. Des sacs où subsistent quelques traces de couleur. Des sacs fatigués, étrangement humains et fragiles, comme des estomacs qui ont dû digérer trop d'odeurs, de bruits et d'émotions. (GB)

BUITEN BEELD

NL | *L'image qui vient* is een expo die stilstaat bij wat zich buiten het kader van een kunstwerk bevindt en wat mentaal moet worden aangevuld door de toeschouwer. Werk met een poëtische dimensie dat uitnodigt tot een geconcentreerde blik. **SAM STEVERLYNCK**



MARCO DE SANCTIS, MARINE #2, 2015 © MARCO DE SANCTIS

Curatoren Laurent Courtens en Catherine Henkinet willen met hun expo in L'iselp aanzetten tot een meer gefocuste blik die zich mentaal vormt in het hoofd van de toeschouwer. Het sleutelwerk op de expo is *Bateau tableau*, een diaprojectie van **Marcel Broodthaers** uit 1973. Aan de hand van tachtig dia's zoomt de kunstenaar in op een schilderij van een marinezicht. Zo gaat hij als het ware het beeld scannen. Het werk van **Marco De Sanctis** sluit daar dan weer mooi bij aan. De kunstenaar vertrekt van bestaande schilderijen, waar hij dan de verf van afkrast. Wat overblijft is het oorspronkelijke doek, met net genoeg informatie om de originele compositie te 'lezen'. In het ene geval zie je het water van de zee, in het tweede werk lijkt het te gaan om een boslandschap met groen. **Less is more.** **Léa Mayer** toont dan weer foto's met afbeeldingen die ze uitvoert op de muur. Het gaat om fragmenten uit diezelfde foto's die zich niet onmiddellijk laten lezen en de toeschouwer dan ook uitnodigen om beter naar de foto's te kijken. Zo blijkt een groene vorm een ballon te zijn die ook voorkomt op een foto van een kinderfeestje. Een werk dat gaat over de notie van waarneming en geheugen. **Yves Lecomte** doet iets soortgelijks, maar werkt daarvoor met spiegelbeelden en het verschil tussen een object en zijn reproductie - wat hij soms ook voortzet in een eindeloos spel van herinterpretaties. Een gespiegelde schraag stelt hij nu eens voor als foto, dan weer als object dat elders in de expo opduikt. **Oriol Vilanova** toont dan weer een installatie met ingepakte postkaarten uit Spanje. De postkaarten zelf krijg je niet te zien, alleen de opschriften. Zo wordt de fantasie van de toeschouwer geprikkeld. En dat is iets wat heel deze expo doet. Dat wordt ook versterkt door de subtiele accrochage, waarbij sommige werken meermaals terugkeren en zo nieuwe verbanden aangaan met de overige werken. Knap.

L'IMAGE QUI VIENT ●●●●●

> 19/3, L'iselp, www.iselp.be